

**NOTES SUR LES BROOKESIA DE MADAGASCAR  
DESCRIPTION DE DEUX ESPÈCES NOUVELLES :  
B. LAMBERTONI N. SP. ET B. THEREZIENI N. SP.  
(Chamaelonidae)**

Par E. R. BRYGOO et Ch. A. DOMERGUE

**Brookesia lambertoni** n. sp.

En juillet 1968, lors d'un séjour au laboratoire des Reptiles et Poissons du Muséum de Paris, nous avons trouvé, parmi des spécimens étiquetés *B. ebenau*, deux individus dont l'étude nous a montré qu'ils appartenaient à une forme nouvelle.

HOLOTYPE : n<sup>o</sup> 21-256 Mus. Paris. Femelle probable. FITO, est du pays Siha-naka (Madagascar). LAMBERTON rec.

*Aspect général* (fig. 1)

L'allure générale est celle d'un *Brookesia* de taille moyenne, dépourvu de carène dorsale ; les épines vertébrales se prolongent sur la queue ; l'écaillure est hétérogène.

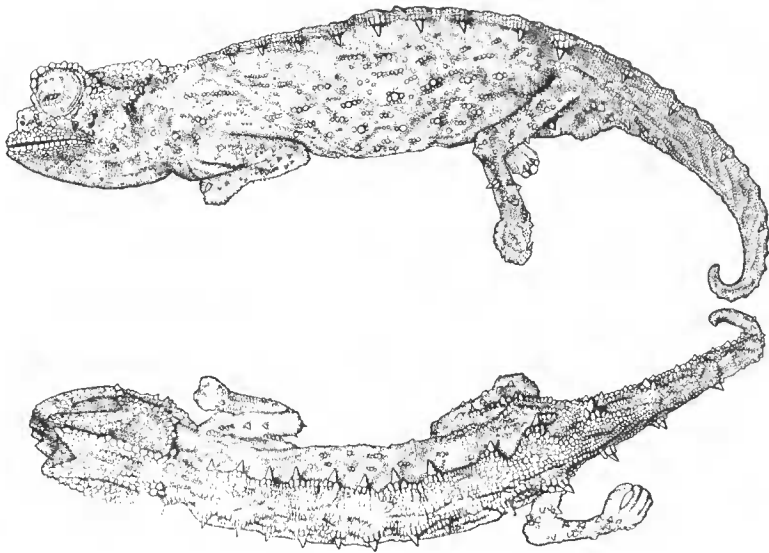


FIG. 1. — *Brookesia lambertoni* n. sp. Aspect général.

Malgré un long séjour en alcool, la coloration est encore appréciable. Le corps est gris clair, la tête bigarrée de bistre, en bandes plus ou moins foncées, les régions temporales plus sombres.

La tête (fig. 2) porte une corne supra-oculaire peu visible en vue apicale. La narine s'ouvre à la base d'une formation osseuse, couverte d'écailles granuleuses. Entre les deux formations narinaires, une petite protubérance marque le dessus du museau. Les paupières sont grossièrement rugueuses.

Le pourtour de l'orbite présente certaines écailles agrandies, épineuses. La plus importante occupe l'angle postéro-inférieur de l'orbite, il en existe également une à l'angle antéro-inférieur et deux autres au dessous de la crête temporale.

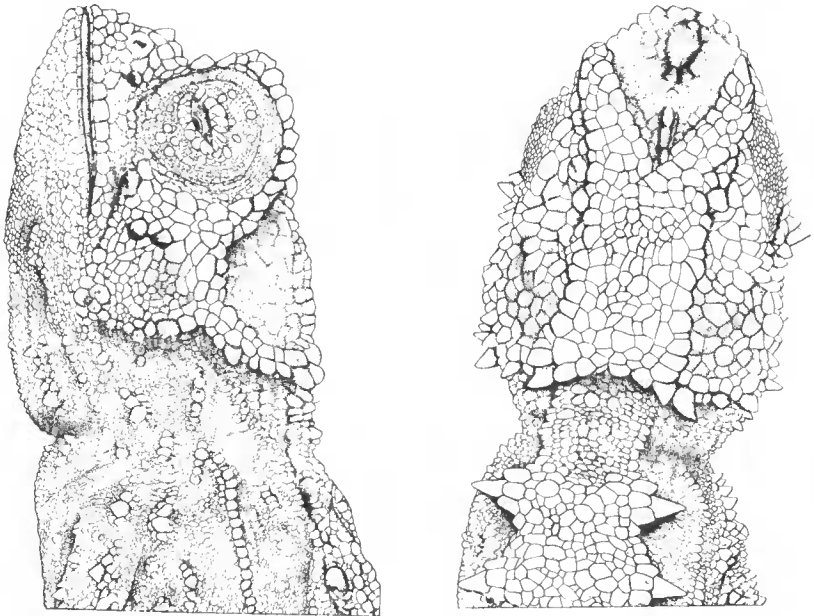


FIG. 2. — *Brookesia lambertoni* n. sp. Tête, vue supérieure et latérale.

Sous la gorge l'écailleure est très hétérogène mais les plus grandes écailles n'atteignent pas la différenciation observée chez *B. superciliaris*.

La partie postérieure du casque est marquée par une encoche axiale. De chaque côté, trois épines bordent en arrière la fosse sus-temporale et, sur le côté, il existe une forte épine dirigée latéralement.

Le vertex est marqué par deux replis rugueux longitudinaux (déshydratation ?).

Le corps (fig. 1) ne présente ni crête dorsale, ni carène ; les épines paravertébrales sont sur un plan à peine inférieur à celui du dos. De chaque côté, entre la nuque et l'insertion de la cuisse, on compte 10 épines. Entre la 8<sup>e</sup> et la 9<sup>e</sup>, il existe une formation qui pourrait être une épine non développée. Les 9<sup>e</sup> et 10<sup>e</sup> sont les plus développées. La 10<sup>e</sup> paire n'est pas portée par un écusson losangique comme *B. stumpffi*.

Chaque épine paravertébrale est en forme de dent conique, à base elliptique, enchassée dans une couronne d'écailles.

Sur les flancs l'écaillage est très hétérogène, avec de petits groupes d'écailles agrandies esquissant des lignes longitudinales.

La queue est remarquable par son ornementation. Il existe des épines osseuses paravertébrales semblables à celles du corps. Les deux premières paires sont bien développées et ont sensiblement la même taille que celles du tronc ; vers l'extrémité de la queue, la répartition n'est plus symétrique et les épines osseuses semblent alterner à droite et à gauche.

De grandes écailles plus ou moins alignées occupent, de chaque côté, la partie inférieure de la queue. Ces formations sont particulièrement abondantes en arrière et sur les côtés de la fente cloacale.

L'écaillage des membres est très hétérogène ; la face externe porte de grandes écailles épineuses, blanches ; les soles sont verruqueuses.

PARATYPE. — N° 21-255 Mus. Paris. Même origine.

Ce second spécimen est encore probablement une femelle.

L'aspect général est le même. Deux écailles épineuses, en arrière de la corne supra-oculaire, marquent la crête orbitale. Les épines paravertébrales du corps sont au nombre de 11 (la 11<sup>e</sup> étant l'épine sacrée) ; la 9<sup>e</sup>, non développée chez le type, est ici plus petite que ses voisines bien que nette.

Au niveau de la queue il n'existe qu'une seule paire d'épines paravertébrales symétriques.

#### JUSTIFICATION DE LA NOUVELLE ESPÈCE

L'absence de carène dorsale et d'écusson losangique dans la région sacrée, associée à la présence d'épines paravertébrales horizontales au niveau de la queue, ne rapproche ces deux spécimens que de l'espèce *B. thieli* récemment décrite. Ils en diffèrent cependant par :

- l'hétérogénéité beaucoup plus marquée du tégument ;
- la forme des cornes supra-oculaires, plus émoussées, alors que chez *B. thieli* elles sont nettement pointues ;
- l'absence d'une bande brune pigmentée au niveau de la colonne vertébrale ; bande qui est fréquente, sinon constante, chez *B. thieli*.

Nous proposons pour cette nouvelle espèce le nom de *B. lambertoni*, en hommage au récolteur.

#### ***Brookesia therezieni* n. sp.**

Dans un lot de *Brookesia* sans indication d'origine reçu à l'Institut Pasteur de Madagascar en 1967, nous avons trouvé, à côté de *B. superciliaris*, *stumpffi* et *decaryi*, deux spécimens (n<sup>os</sup> By 681 A et B) que nous n'avons pu rapporter à aucune espèce connue.

Par la suite J. THIEL nous remettait deux individus, en provenance de Perinet, correspondant en tous points aux spécimens précédents et nous signalait qu'il possédait, de la même localité, deux autres individus semblables. Enfin, en mai 1967 nous avons eu entre les mains un mâle vivant (By 178) qui était identique, malheureusement sans indication d'origine.

HOLOTYPE : n° A-163, Mus. Paris.

*Aspect général* (fig. 3)

L'aspect général est celui d'un *Brookesia* d'assez grande taille (82 mm dont 37 pour la queue) avec une importante ornementation épineuse dorsale se prolongeant sur la base de la queue.

En alcool la coloration générale est brune, avec des taches irrégulières plus ou moins foncées. Le sommet de la carène vertébrale est marqué par une mince ligne claire.

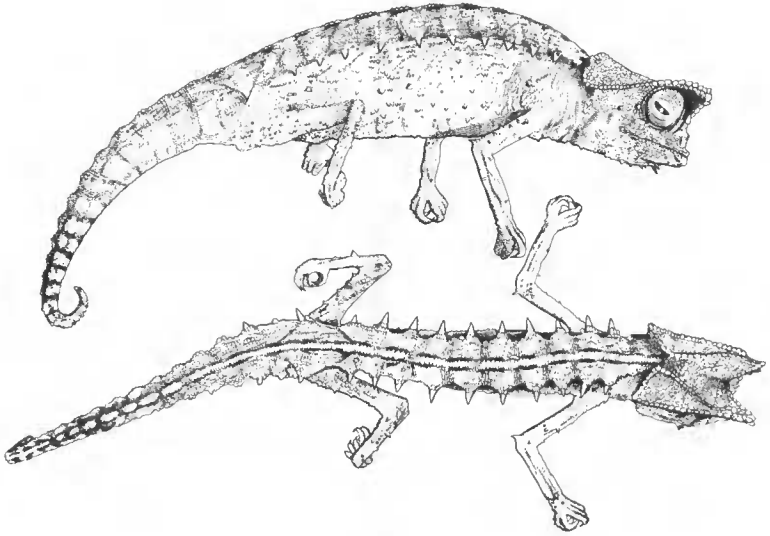


FIG. 3. — *Brookesia therezieni* n. sp. Aspect général.

La tête (fig. 4) porte une corne supra-oculaire bien nette dont la branche supérieure ne présente qu'une faible denticulation. Une épine surplombe la narine. Au dessus de la commissure labiale on remarque une forte épine. La partie postérieure du casque est marquée par trois à quatre tubercules et latéralement une épine. En vue apicale le vertex ne présente pas de crêtes marquées. Sous le menton il existe quatre grandes écailles coniques, blanches, le reste du tégument portant de petits cônes blanchâtres.

Il existe une carène dorsale nette sans tubercules différenciés permettant de décrire une crête dorsale. En arrière de la nuque, on remarque une double série de granules blanchâtres formant une ligne continue jusqu'à la base de la queue. Les épines paravertébrales sont au nombre de 10 jusqu'au losange sacré, chacune de ces épines est enchassée dans un cercle de petits granules. La 11<sup>e</sup> épine est grande et, avec son homologue du côté opposé, dessine un losange.

Sur les flanes, le tégument est très hétérogène. Des séries de granules arrondis dessinent des lignes horizontales plus ou moins nettes.

La queue a une section triangulaire particulièrement nette. Le sommet de ce triangle est formé par la prolongation de la carène dorsale. La base est soulignée de chaque côté par de petites épines auxquelles font suite des formations verrucuses régulièrement alternées avec des dépressions.

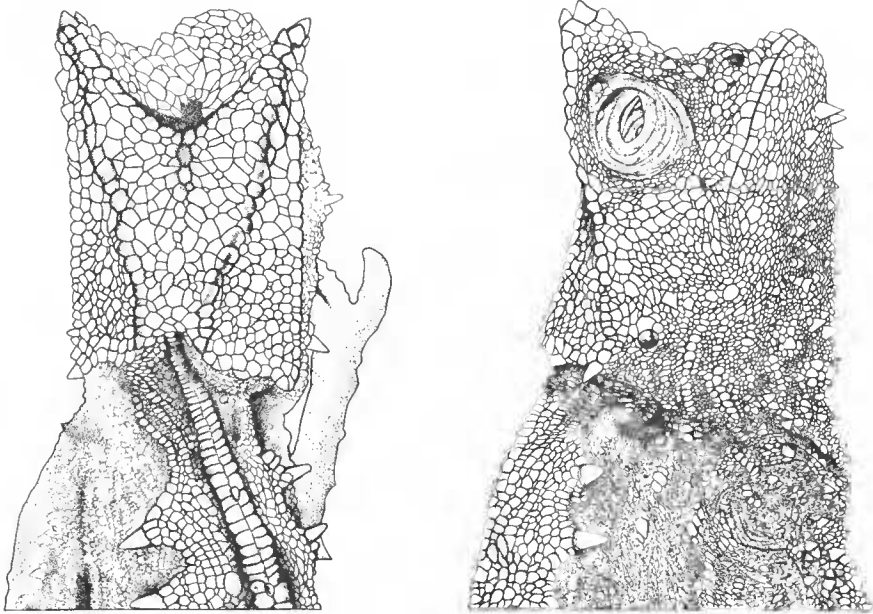


FIG. 4. — *Brookesia therezieni* n. sp. Tête, vue supérieure et latérale.

Principales dimensions (en mm) de *Brookesia therezieni* n. sp.

Sexe	M ? Type	M.	M.	M ?	F ?
Longueur totale..	82	90	88	74	68
Tête : longueur...	12	14	13	11	11
hauteur ...	9	10	10	9	8
corne supra-oculaire....	3	4	3,5	3	2,5
écartement entre les cornes.....	8	7	6,5	7	6
Corps : longueur	37	38	38	32	31
hauteur .	13	13	14	14	10
Queue : long....	33	37	37	31	26
Membre : bras...	9	10	10	9	8
avant-br.	8,5	9	9	8	8
cuisse ...	9,5	10	10	9	7,5
jambe ..	8	8	8	8	7,5
N°	Tananarive Perinet 13	BY 718 = 501 C 1968	BY 681 A = 452 Ca	BY 681 B = 452 Cb	Perinet 1965
	M.N.H.N.P. A-163	—			A-164

ÉTUDE DES AUTRES SPÉCIMENS

Les quatre autres exemplaires dont nous disposons ne présentent pas de différences sensibles par rapport au type. L'individu n° By 718/501 C, est un mâle reçu vivant, dont l'hémipénis a pu être préparé (fig. 5). Ce dernier est sessile, globuleux, piriforme, entièrement lisse. Il présente sur la face latéro-sternale un sillon bordé par une lèvre rouge, prolongée jusqu'à mi-hauteur du corps. L'apex porte deux excroissances en forme de languette, séparées l'une de l'autre sur l'organe droit, reliées sur le gauche. La languette interne porte un seul denticule à droite, elle est franchement denticulée à gauche.

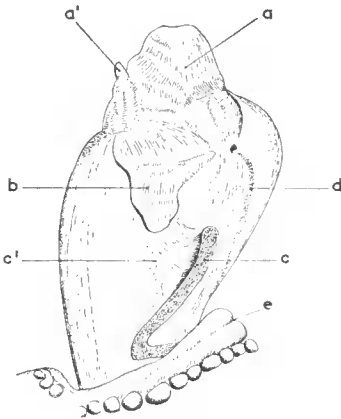


FIG. 5. — *Brookesia therezieni* n. sp.  
Hémipénis droit, face externe.

a : languette interne ; a' : denticule ; b : languette externe ;  
c : lèvre antérieure épaissie du sillon ; c' : réseau fibreux ;  
d : lèvre postérieure ; e : bourrelet cloacal.

JUSTIFICATION DE LA NOUVELLE ESPÈCE

Par l'ensemble de ses caractères, cette nouvelle espèce ne peut être confondue qu'avec *B. superciliaris*, dont elle diffère par :

- l'importance des épines latéro-ventrales ;
- l'ornementation de la queue, en particulier la présence d'épines à sa base ;
- l'hétérogénéité de l'écaillure ;
- la morphologie de l'hémipénis.

*Brookesia therezieni* n. sp. : Holotype : n° A-163, Mus. Paris. Perinet, sous-préfecture de Moramanga (Madagascar).

Paratypes : n° A-164, Mus. Paris, Perinet, et nos 1968-199 et 200, Mus. Paris, sans indication d'origine.

*Institut Pasteur de Madagascar*

BIBLIOGRAPHIE

ANGEL, F. — Les Lézards de Madagascar. *Mém. Acad. malgache*, **36**, 1942, 193 p.

BRYGOO, E. R., et Ch. A. DOMERGUE — Un *Brookesia* des forêts orientales de Madagascar : *B. thieli* n. sp. *Bull. Mus. Hist. nat., Paris*, 2<sup>e</sup> sér., **40**, n° 6, 1968 (1969), pp. 1103-1109.

MERTENS, R. — Liste der rezenten Amphibien und Reptilien, Chamaeonidae. Das Tierreich, Lief. 83, 1966, pp. 1-x et 1-37.